

OGÓLNE SPECYFIKACJE TECHNICZNE

D – 03.02.01

KANALIZACJA DESZCZOWA

SPIS TREŚCI

| | |
|---------------------------------------|-----------|
| 1. <u>WSTĘP.....</u> | <u>3</u> |
| 2. <u>MATERIAŁY.....</u> | <u>4</u> |
| 3. <u>SPRZĘT.....</u> | <u>7</u> |
| 4. <u>TRANSPORT.....</u> | <u>7</u> |
| 5. <u>WYKONANIE ROBÓT.....</u> | <u>8</u> |
| 6. <u>KONTROLA JAKOŚCI ROBÓT.....</u> | <u>11</u> |
| 7. <u>OBMIAR ROBÓT.....</u> | <u>11</u> |
| 8. <u>ODBIÓR ROBÓT.....</u> | <u>12</u> |
| 9. <u>PODSTAWA PŁATNOŚCI.....</u> | <u>12</u> |
| 10. <u>PRZEPISY ZWIĄZANE.....</u> | <u>12</u> |

NAJWAŻNIEJSZE OZNACZENIA I SKRÓTY

SST - szczegółowa specyfikacja techniczna

1. WSTĘP

1.1. Przedmiot SST

Przedmiotem niniejszej szczegółowej specyfikacji technicznej (SST) są wymagania dotyczące wykonania i odbioru robót związanych z budową kanalizacji deszczowej dla zadania „Kanalizacja deszczowa odwadniająca rejon ul. Sadowej i Polnej projektowana jest w Chełmku wzdłuż ulicy Sadowej

1.2. Zakres stosowania SST

Jako część dokumentów Przetargowych i Kontraktowych Specyfikacje Techniczne należy odczytywać w zleceniu i wykonaniu robót opisanych w podpunkcie 1.1.

1.3. Zakres robót objętych SST

Ustalenia zawarte w niniejszej specyfikacji dotyczą zasad prowadzenia robót związanych z wykonaniem kanalizacji deszczowej a w szczególności:

- budowy kanału deszczowego,
- zabudowie wpustów deszczowych,
- zabudowie studzienek kanalizacyjnych
- wykonanie wylotu betonowego

1.4. Określenia podstawowe

1.4.1. Kanalizacja deszczowa - sieć kanalizacyjna zewnętrzna przeznaczona do odprowadzania ścieków opadowych.

1.4.2. Kanały

1.4.2.1. Kanał - liniowa budowla przeznaczona do grawitacyjnego odprowadzania ścieków.

1.4.2.2. Kanał deszczowy - kanał przeznaczony do odprowadzania ścieków opadowych.

1.4.3. Urządzenia (elementy) uzbrojenia sieci

1.4.3.1. Studzienka kanalizacyjna - studzienka rewizyjna - na kanale nieprzełazowym przeznaczona do kontroli i prawidłowej eksploatacji kanałów.

1.4.3.2. Studzienka połączeniowa - studzienka kanalizacyjna przeznaczona do łączenia co najmniej dwóch kanałów dopływowych w jeden kanał odpływowy.

1.4.3.3. Studzienka kaskadowa (spadowa) - studzienka kanalizacyjna mająca dodatkowy przewód pionowy umożliwiający wytrącenie nadmiaru energii ścieków, spływających z wyżej położonego kanału dopływowego do niżej położonego kanału odpływowego.

1.4.3.4. Wpust deszczowy - urządzenie do odbioru ścieków opadowych, spływających do kanału z utwardzonych powierzchni terenu.

1.4.4. Elementy studzienek i komór

1.4.4.1. Komora robocza - zasadnicza część studzienki lub komory przeznaczona do czynności eksploatacyjnych. Wysokość komory roboczej jest to odległość pomiędzy rzędną dolnej powierzchni płyty lub innego elementu przykrycia studzienki lub komory, a rzędną spoczniaka.

1.4.4.2. Komin włazowy - szyb połączeniowy komory roboczej z powierzchnią ziemi, przeznaczony do zejścia obsługi do komory roboczej.

1.4.4.3. Płyta przykrycia studzienki lub komory - płyta przykrywająca komorę roboczą.

1.4.4.4. Właz kanałowy - element żeliwny przeznaczony do przykrycia podziemnych studzienek rewizyjnych lub komór kanalizacyjnych, umożliwiający dostęp do urządzeń kanalizacyjnych.

Kineta - wyprofilowany rowek w dnie studzienki, przeznaczony do przepływu w nim ścieków.

1.4.4.5. Spocznik - element dna studzienki lub komory kanalizacyjnej pomiędzy kinetą a ścianą komory roboczej.

2. MATERIAŁY

2.1. Rury kanałowe

2.1.1. Do budowy kanalizacji deszczowej należy zastosować rury:

Ze względu na możliwość wystąpienia eksploatacji związanej z wydobywaniem pokładów węgla przez KWK Piast w Bieruniu istnieje możliwość wystąpienia IV kategorii szkód górniczych. W związku z powyższym projektuje się kanalizację z rur kanalizacyjnych $\phi 200$, $\phi 300$ i $\phi 400$ X-Stream o długości rur $L=4,0$. Rury te posiadają atest dopuszczający do stosowania na terenach górniczych do V kategorii deformacji. Zastosowanie tych rur uzasadnione jest również ze względu na głębokość odbiornika, która powoduje, iż kanalizacja będzie ułożona na głębokości 1,0-1,1 m, co daje przykrycie 0,8-0,6 m. Rury X-steram jest to system rur dwuściennych PP o wysokiej sztywności obwodowej SN8. Budowa dwuścienna rur zapewnia elastyczność rury, a więc wysoką trwałość i szczelność rur, nawet przy okresowym obciążeniu i częściowemu zniekształceniu.

2.2. Studzienki kanalizacyjne

2.3.1. Zastosowano studnie:

Na trasie zaprojektowano wykonanie studni $\phi 1000$ mm z kręgów żelbetowych, przykrytych włazem kl. C. Projektowane studzienki kanalizacyjne typowe z żelbetowych elementów prefabrykowanych, które charakteryzują się odpornością na czynniki chemiczne, wykonane są z materiałów trwałych. Studzienki wykonane są z betonu klasy B45, szczelność studzienki odpowiada normie PN/B-10735:1992. Studzienki projektuje się na załomach trasy oraz na włączeniach kolektorów bocznych do kolektora głównego. Elementy studni łączone są na uszczelki (za wyjątkiem pierścieni dystansowych, które łączone są za pomocą zaprawy betonowej (beton B25 (C20/25)) o grubości warstwy 10 mm), które gwarantują elastyczność połączeń oraz szczelność. Jednocześnie winno być odporne na skutki przemieszczeń bocznych. Do montażu używać smarów poślizgowych dostarczonych przez dostawców studni

Studnie wyposażone są w:

- ⇒ żeliwne stopnie (zgodnie z normą PN-64/H-74086) żłazowe wykonane z żeliwa szarego i zabezpieczone lakierem asfaltowym.
- ⇒ żeliwne włazy o średnicy $\phi 600$ mm – żeliwo sferoidalne (wg normy PN-EN 124:2000). Ze względu na ruch pojazdów rolniczych zastosować włazy klasy D400.

Studnie należy posadzić na przygotowanym podłożu z warstwy ubitego tłucznia lub piasku grubości 20 cm, stabilizowanego cementem. Na studzienkach zabudować zbrojoną płytę pokrywową dostosowaną do ruchu samochodowego.

2.3.2. Dno studzienki

Typowe z betonowych elementów prefabrykowanych B45.

2.3.5. Włazy kanałowe

Włazy kanałowe należy wykonywać jako:

żeliwne włazy o średnicy $\phi 600$ mm – żeliwo sferoidalne (wg normy PN-EN 124:2000). Klasa włazu dostosowana będzie do przewidywanych obciążeń tzn. klasy C250,

2.3.6. Stopnie złazowe

- żeliwne stopnie (zgodnie z normą PN-64/H-74086) złazowe wykonane z żeliwa szarego i zabezpieczone lakierem asfaltowym.

2.4. Materiały dla studni betonowych i żelbetowych.

2.4.1. Komora robocza

Komora robocza z płytą stropową i dnem może być wykonana jako żelbetowa wraz z domieszkami uszczelniającymi.

2.4.2. Komin włazowy

Komin włazowy wykonuje się z kręgów betonowych lub żelbetowych o średnicy 1,0 m odpowiadających wymaganiom BN-86/8971-08 [20].

2.4.3. Właz kanałowy

Według pkt 2.3.5.

2.4.4. Płyta pokrywowa

Jeżeli dokumentacja projektowa lub SST nie ustala inaczej, to płytę pokrywową stanowi prefabrykat wg Katalogu powtarzalnych elementów drogowych [23].

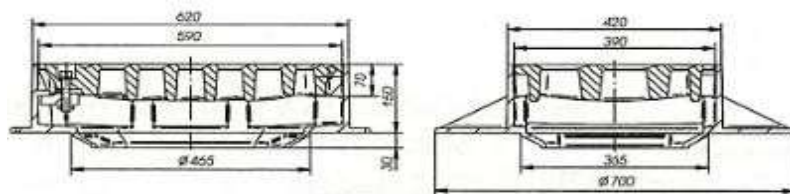
2.5. Studzienki ściekowe

2.5.1. Wpusty uliczne żeliwne

Wpusty należy wykonać jako betonowe $\varnothing 500$. Wpusty deszczowe przewidziano wykonać z osadnikiem szlamu o głębokości 0,8 m. Wpusty uliczne żeliwne powinny odpowiadać wymaganiom PN-H-74080-01 [12] i PN-H-74080-04 [13].

Odprowadzenie wód powierzchniowych z drogi zapewniono poprzez odpowiednie ukształtowanie spadków podłużnych korytka wodościekowego ułożonego wzdłuż drogi. Wody deszczowe przejmowane z terenu przez korytka będą sprowadzane do projektowanych wpustów deszczowych. Wpusty należy wykonać z kręgów betonowych $\varnothing 500$ oprócz KR1. Wpust oznaczony symbolem KR1 na rysunku zagospodarowania wykonać z kręgów $\varnothing 1000$ ze względu na fakt, iż równocześnie wpust ten pełni funkcję studzienki na załamaniu. Na studzienkę tą należy zamontować wpust ściekowy $\varnothing 700$. Wpusty deszczowe przewidziano wykonać z osadnikiem szlamu o głębokości 0,8 m.

Typowe wpusty uliczne na studzienkę $\varnothing 500$ i $\varnothing 1000$ przedstawiono poniżej.



2.5.2. Kręgi betonowe prefabrykowane

Na studzienki ściekowe stosowane są prefabrykowane kręgi betonowe o średnicy 50 cm, wysokości 30 cm lub 60 cm, z betonu klasy B 25, wg KB1-22.2.6 (6) [22].

2.5.3. Pierścienie żelbetowe prefabrykowane

Pierścienie żelbetowe prefabrykowane o średnicy 65 cm powinny być wykonane z betonu wibrowanego klasy B 20 zbrojonego stalą StOS.

2.5.4. Płyty żelbetowe prefabrykowane

Płyty żelbetowe prefabrykowane powinny mieć grubość 11 cm i być wykonane z betonu wibrowanego klasy B 20 zbrojonego stalą StOS.

2.5.5. Płyty fundamentowe zbrojone

Płyty fundamentowe zbrojone powinny posiadać grubość 15 cm i być wykonane z betonu klasy B 15.

2.5.6. Kruszywo na podsypkę

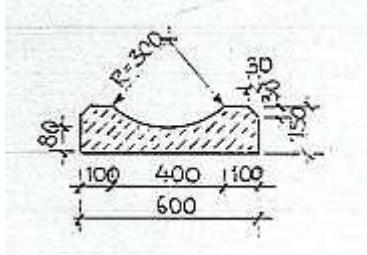
Podsypka może być wykonana z tłucznia lub żwiru. Użyty materiał na podsypkę powinien odpowiadać wymaganiom stosownych norm, np. PN-B-06712 [7], PN-B-11111 [3], PN-B-11112 [4].

2.6. Wylot

Wylot kolektora $\varnothing 400$ mm wykonany zostanie w formie typowego wylotu betonowego. Ubezpieczenie skarp przy wylocie płytami IOMB o wymiarach 100x75x12 na długości 3 m powyżej oraz 3 poniżej wylotu. Na dnie zostaną ułożone prefabrykaty betonowe – korytka ściekowe szerokości 50 cm. Klapę zwrotną zaprojektowano z PEHD mocowaną do ściany wylotu za pomocą sworzni.

2.7. Korytka ściekowe.

Odwodnienie rejonu ul. Sadowej zaprojektowano na najbardziej newralgicznym odcinku od skrzyżowania z ul. Leśną do rejonu budynku nr 9b. Odprowadzenie wód z tego odcinka projektuje się poprzez zabudowę typowych korytek wodościekowych w poboczu drogi, w odległości 0,7m od krawędzi drogi.



Korytka będą ułożone zgodnie ze spadkiem terenu. W ciągu korytek będą zabudowane wpusty ściekowe odprowadzające wody opadowe do kanału deszczowego.

2.8. Składowanie materiałów

2.8.1. Rury kanałowe

Rury można składować na otwartej przestrzeni, układając je w pozycji leżącej jedno- lub wielowarstwowo, albo w pozycji stojącej.

Powierzchnia składowania powinna być utwardzona i zabezpieczona przed gromadzeniem się wód opadowych.

W przypadku składowania poziomego pierwszą warstwę rur należy ułożyć na podkładach drewnianych. Podobnie na podkładach drewnianych należy układać wyroby w pozycji stojącej i jeżeli powierzchnia składowania nie odpowiada ww. wymaganiom.

Wykonawca jest zobowiązany układać rury według poszczególnych grup, wielkości i gatunków w sposób zapewniający stateczność oraz umożliwiający dostęp do poszczególnych stosów lub pojedynczych rur.

2.8.2. Kręgi

Kręgi można składować na powierzchni nieutwardzonej pod warunkiem, że nacisk kręgów przekazywany na grunt nie przekracza 0,5 MPa.

Przy składowaniu wyrobów w pozycji wbudowania wysokość składowania nie powinna przekraczać 1,8 m. Składowanie powinno umożliwiać dostęp do poszczególnych stosów wyrobów lub pojedynczych kręgów.

2.8.3. Studzienki prefabrykowane

Studzienki mogą być składowane na otwartej przestrzeni. Promienie słoneczne nie są dla betonu szkodliwe. Studzienki powinny być składowane pionowo, oparte na dnie uważając na króćce wlotowe i wylotowe. Należy zwrócić uwagę by króćce nie odkształcały się pod ciężarem studzienki.

2.8.4. Włazy kanałowe i stopnie

Włazy kanałowe i stopnie powinny być składowane z dala od substancji działających korodująco. Włazy powinny być posegregowane wg klas. Powierzchnia składowania powinna być utwardzona i odwodniona.

2.8.5. Wpusty żeliwne

Skrzynki lub ramki wpustów mogą być składowane na otwartej przestrzeni, na paletach w stosach o wysokości maksimum 1,5 m.

2.8.6. Kruszywo

Kruszywo należy składować na utwardzonym i odwodnionym podłożu w sposób zabezpieczający je przed zanieczyszczeniem i zmieszaniem z innymi rodzajami i frakcjami kruszyw.

3. SPRZĘT

3.1. Ogólne wymagania dotyczące sprzętu

Ogólne wymagania dotyczące sprzętu podano w SST D-M-00.00.00 „Wymagania ogólne” pkt 3.

3.2. Sprzęt do wykonania kanalizacji deszczowej

Wykonawca przystępujący do wykonania kanalizacji deszczowej powinien wykazać się możliwością korzystania z następującego sprzętu:

- żurawi budowlanych samochodowych,
- koparek przedsiębiornych,
- spycharek kołowych lub gąsiennicowych,
- sprzętu do zagęszczania gruntu,
- wciągarek mechanicznych,
- beczkowsów.

4. TRANSPORT

4.1. Ogólne wymagania dotyczące transportu

Ogólne wymagania dotyczące transportu podano w SST D-M-00.00.00 „Wymagania ogólne” pkt 4.

4.2. Transport rur kanałowych

Rury mogą być przewożone dowolnymi środkami transportu w sposób zabezpieczający je przed uszkodzeniem lub zniszczeniem.

Wykonawca zapewni przewóz rur w pozycji poziomej wzdłuż środka transportu, z wyjątkiem rur betonowych o stosunku średnicy nominalnej do długości, większej niż 1,0 m, które należy przewozić w pozycji pionowej i tylko w jednej warstwie.

Wykonawca zabezpieczy wyroby przewożone w pozycji poziomej przed przesuwaniem i przetaczaniem pod wpływem sił bezwładności występujących w czasie ruchu pojazdów.

Przy wielowarstwowym układaniu rur górna warstwa nie może przewyższać ścian środka transportu o więcej niż 1/3 średnicy zewnętrznej wyrobu (rury kamionkowe nie wyżej niż 2 m).

Pierwszą warstwę rur kielichowych należy układać na podkładach drewnianych, zaś poszczególne warstwy w miejscach stykania się wyrobów należy przekładać materiałem wyściółkowym (o grubości warstwy od 2 do 4 cm po ugnieceniu).

4.3. Transport kręgów

Transport kręgów powinien odbywać się samochodami w pozycji wbudowania lub prostopadle do pozycji wbudowania.

Dla zabezpieczenia przed uszkodzeniem przewożonych elementów, Wykonawca dokona ich usztywnienia przez zastosowanie przekładek, rozporów i klinów z drewna, gumy lub innych odpowiednich materiałów.

Podnoszenie i opuszczanie kręgów o średnicach 1,2 m i 1,4 m należy wykonywać za pomocą minimum trzech lin zawieszonych rozmieszczonych równomiernie na obwodzie prefabrykatu.

4.4. Transport studni, osadników i separatorów.

Studnie powinny być przewożone samochodami o odpowiednim do tego celu przeznaczeniu. Można je transportować w pozycji pionowej lub poziomej. Platforma transportowa powinna mieć wykładzinę tekturową lub materiałową. Studnia podczas transportu musi być solidnie przymocowana do podłoża aby uniemożliwić jej przesuwanie podczas jazdy.

4.5. Transport włazów kanałowych

Włazy kanałowe mogą być transportowane dowolnymi środkami transportu w sposób zabezpieczony przed przemieszczaniem i uszkodzeniem.

Włazy typu ciężkiego mogą być przewożone luzem, natomiast typu lekkiego należy układać na paletach po 10 szt. i łączyć taśmą stalową.

4.6. Transport wpustów żeliwnych

Skrzynki lub ramki wpustów mogą być przewożone dowolnymi środkami transportu w sposób zabezpieczony przed przesuwaniem się podczas transportu.

4.7. Transport mieszanki betonowej

Do przewozu mieszanki betonowej Wykonawca zapewni takie środki transportowe, które nie spowodują segregacji składników, zmiany składu mieszanki, zanieczyszczenia mieszanki i obniżenia temperatury przekraczającej granicę określoną w wymaganiach technologicznych.

4.8. Transport kruszyw

Kruszywa mogą być przewożone dowolnymi środkami transportu, w sposób zabezpieczający je przed zanieczyszczeniem i nadmiernym zawilgoceniem.

4.9. Transport cementu i jego przechowywanie

Transport cementu i przechowywanie powinny być zgodne z BN-88/6731-08 [16].

5. WYKONANIE ROBÓT

5.1. Ogólne zasady wykonania robót

Ogólne zasady wykonania robót podano w SST D-M-00.00.00 „Wymagania ogólne” pkt 5.

5.2. Roboty przygotowawcze

Ogólne zasady wykonania robót przygotowawczych zawarto w SST D-01.00.00 „Roboty przygotowawcze”.

Przed przystąpieniem do robót Wykonawca dokona ich wytyczenia i trwale oznaczy je w terenie za pomocą kołków osiowych, kołków świadków i kołków krawędziowych.

W przypadku niedostatecznej ilości reperów stałych, Wykonawca wbuduje repery tymczasowe (z rzędnymi sprawdzonymi przez służby geodezyjne), a szkice sytuacyjne reperów i ich rzędne przekaże Inżynierowi.

Przed przystąpieniem do wykopów miejscami należy usunąć warstwę humusu zgodnie z SST D-01.02.02 „Zdjęcie humusu i darniny”.

W celu zabezpieczenia wykopu przed zalaniem wodą pompowaną z wykopu z opadów atmosferycznych powinny być zachowane przez Wykonawcę następujące warunki:

- górne krawędzie bali przyściennych powinny wystawać co najmniej 0,15m. ponad szczelnie przylegający teren,
- powierzchnia terenu powinna być wyprofilowana ze spadkiem umożliwiającym łatwy odpływ wody poza teren przylegający do wykopu,
- w razie konieczności wykonany zostanie ciąg odprowadzający wodę na bezpieczną odległość.

5.3. Roboty ziemne

Roboty ziemne należy prowadzić zgodnie z PN-B-06050:1999 i PN-B-10736:1999 z zachowaniem wszystkich środków bezpieczeństwa. Wykopy należy wykonywać ręcznie lub koparką stosując się do zaleceń zawartych w uzgodnieniach. Dno wykopu powinno być wolne od kamieni i korzeni.

Zaprojektowano ułożenie kanalizacji na podsypce piaskowej wg rys. przekroju przez wykop. Szerokość dna wykopu powinna umożliwić swobodną pracę. Ułożenie projektowanych kanałów należy wykonać w wykopach wąskoprzestrzennych umocnionych. Umocnienie ścian należy wykonać za pomocą wyprasek stalowych lub bali drewnianych o gr. 50mm sposobem ażurowym. Do rozporu należy użyć rozpór o średnicy Ø160mm o rozstawie w pionie co 1,0m. Obudowa wykopu powinna wystawać 5 – 10cm ponad teren.

Przed przystąpieniem do robót ziemnych (wykonaniem wykopów) należy dokładnie rozpoznać całą trasę wzdłuż wytyczonej osi, przygotować punkty wysokościowe, a kołki wyznaczające oś kanału zabezpieczyć świadkami umieszczonymi poza gabarytem wykopu i okładem urobku. Wykopy należy rozpoczynać w miejscach lokalizacji studzienek rewizyjnych. Wykop należy zabezpieczyć przed opadami atmosferycznymi. Teren przylegający do górnej krawędzi skarpy powinien być wyprofilowany, aby umożliwić odpływ wód. Po ułożeniu rurociągu powinien być zasypany warstwą piasku wysokości 30 cm. Wykop należy zasypywać warstwami 20 cm, które należy zagęszczać.

Do wysokości 30 cm nad górną tworzącą przewodu grunt należy zagęszczać po obu stronach rury, aby zapobiec jej ewentualnemu przemieszczeniu. W przypadku zagęszczania ręcznego wysokość jednej warstwy nie powinien przekraczać 15 cm. Wskazane jest luźne układanie wodociągu w wykopie z zapewnieniem kompensacji odkształceń termicznych.

Podłoże naturalne powinno stanowić nienaruszony rodzimy grunt sypki, naturalnej wilgotności o wytrzymałości powyżej 0,05 MPa wg PN-66/B-02480, dający się wyprofilować wg kształtu spodu przewodu celem zapewnienia jego oparcia na dnie wzdłuż długości $\frac{1}{4}$ obwodu.

Rury układać na podsypce piaskowej (zagęszczonej do stopnia zagęszczenia $I_s=0,9$) uważając by dno wykopu było wyrównane, a rura kanalizacyjna stykała się z podłożem na całej swojej długości.

Obsypka przewodu musi być prowadzona, aż do uzyskania grubości warstwy przynajmniej 20 cm., z zagęszczeniem do stopnia zagęszczenia $I_s=0,95$. Obsypkę należy tak wykonać by zagwarantować rurze dostateczne podparcie ze wszystkich stron, obciążenia mogły być przekazywane równomiernie i nie występowały szkodliwe obciążenia miejscowe. Należy zwrócić uwagę na poprawne zagęszczenie po obu stronach przewodu. Materiał służący do wykonania wypełnienia musi spełniać te same warunki co materiał do wykonania podłoża.

Sposób układania rur wykonawca winien poznać przed przystąpieniem do robót. Szczegóły wykonania podaje w swoich informatorach producent rur kanalizacyjnych.

Przy montażu złączy kielichowych zwracać uwagę na czystość końcówek rur, prawidłowe umieszczenie uszczelek w kielichach oraz liniowość i projektowany spadek kanalizacji.

Przy zasypywaniu wykopu gruntem rodzimym, ziemię w wykopie należy zagęszczać warstwami, co 25 30 cm. Zasypkę należy wykonać warstwami gruntem mineralnym, sypkim, drobno-lub średnioziarnistym

pozbawionym kamieni (wg normy PN-86/B-02480). Zasypkę należy bezwzględnie zagęszczać warstwami (25-30 cm) do $I_s = 0,95$.

Korytka ułożyć na podsypce żwirowej grubości 30cm i warstwie betonu B20 o grubości 25cm. Pod korytka warstwę wykorytować.

Przed zasypaniem wykopu, należy dokonać inwentaryzacji powykonawczej celem naniesienia wykonanych sieci na plany sytuacyjno-wysokościowe.

5.4. Studzienki ściekowe

Studzienki ściekowe, przeznaczone do odprowadzania wód opadowych z jezdni dróg i placów, powinny być z wpustem ulicznym żeliwnym i osadnikiem.

Podstawowe wymiary studzienek powinny wynosić:

- głębokość osadnika 0,8 m,
- średnica osadnika (studzienki) 0,50 m.

Krata ściekowa wpustu powinna być usytuowana w ścieku jezdni, przy czym wierzch kraty powinien być usytuowany 2 cm poniżej ścieku jezdni.

Lokalizacja studzienek wynika z rozwiązania drogowego.

Liczba studzienek ściekowych i ich rozmieszczenie uzależnione jest przede wszystkim od wielkości odwadnianej powierzchni jezdni i jej spadku podłużnego. Należy przyjmować, że na jedną studzienkę powinno przypadać od 800 do 1000 m² nawierzchni szczelnej.

Rozstaw wpustów przy pochyleniu podłużnym ścieku do 3 ‰ powinien wynosić od 40 do 50 m; od 3 do 5 ‰ powinien wynosić od 50 do 70 m; od 5 do 10 ‰ - od 70 do 100 m.

Wpusty uliczne na skrzyżowaniach ulic należy rozmieszczać przy krawężnikach prostych w odległości minimum 2,0 m od zakończenia łuku krawężnika.

Przy umieszczeniu kratak ściekowych bezpośrednio w nawierzchni, wierzch kraty powinien znajdować się 0,5 cm poniżej poziomu warstwy ścieralnej.

Wpustów deszczowych nie należy sprzęgać. Gdy zachodzi konieczność zwiększenia powierzchni spływu, dopuszcza się w wyjątkowych przypadkach stosowanie wpustów podwójnych.

W przypadkach kolizyjnych, gdy zachodzi konieczność usytuowania wpustu nad istniejącymi urządzeniami podziemnymi, można studzienkę ściekową wypłycić do min. 0,60 m nie stosując osadnika. Osadnik natomiast powinien być ustawiony poza kolizyjnym urządzeniem i połączony przykanalikiem ze studzienką, jak również z kanałem zbiorczym. Odległość osadnika od krawężnika jezdni nie powinna przekraczać 3,0 m.

5.5. Izolacja.

Studzienki zabezpiecza się przez posmarowanie z zewnątrz izolacją bitumiczną.

Dopuszcza się stosowanie innego środka izolacyjnego uzgodnionego z Inżynierem.

W środowisku słabo agresywnym, niezależnie od czynnika agresji, studzienki należy zabezpieczyć przez zagruntowanie izolacją asfaltową oraz trzykrotne posmarowanie lepikiem asfaltowym stosowanym na gorąco wg PN-C-96177.

W środowisku silnie agresywnym (z uwagi na dużą różnorodność i bardzo duży przedział natężenia czynnika agresji) sposób zabezpieczenia rur przed korozją Wykonawca uzgodni z Inżynierem.

5.6. Zasypanie wykopów i ich zagęszczenie

Przy zasypanywaniu wykopu gruntem rodzimym, ziemię w wykopie należy zagęszczać warstwami, co 25 – 30 cm. Zasypkę należy wykonać warstwami gruntem mineralnym, sypkim, drobno-lub średnioziarnistym pozbawionym kamieni (wg normy PN-86/B-02480). Zasypkę należy bezwzględnie zagęszczać warstwami (25-30 cm) do $I_s = 0,95$. Materiał zasypkowy powinien być równomiernie układany i zagęszczany po obu stronach przewodu. Wskaźnik zagęszczenia powinien być zgodny z określonym w SST. Rodzaj gruntu do zasypanywania wykopów Wykonawca uzgodni z Inżynierem.

6. KONTROLA JAKOŚCI ROBÓT

6.1. Ogólne zasady kontroli jakości robót

Ogólne zasady kontroli jakości robót podano w SST D-M-00.00.00 „Wymagania ogólne” pkt 6.

6.2. Kontrola, pomiary i badania

6.2.1. Badania przed przystąpieniem do robót

Przed przystąpieniem do robót Wykonawca powinien wykonać badania materiałów do betonu i zapraw i ustalić receptę.

6.2.2. Kontrola, pomiary i badania w czasie robót

Wykonawca jest zobowiązany do stałej i systematycznej kontroli prowadzonych robót w zakresie i z częstotliwością określoną w niniejszej SST i zaakceptowaną przez Inżyniera.

W szczególności kontrola powinna obejmować:

- sprawdzenie rzędnych założonych ław celowniczych w nawiązaniu do podanych stałych punktów wysokościowych z dokładnością do 1 cm,
- badanie zabezpieczenia wykopów przed zalaniem wodą,
- badanie i pomiary szerokości, grubości i zagęszczenia wykonanej warstwy podłoża z kruszywa mineralnego lub betonu,
- badanie odchylenia osi kolektora,
- sprawdzenie zgodności z dokumentacją projektową założenia przewodów i studzienek,
- badanie odchylenia spadku kolektora deszczowego,
- sprawdzenie prawidłowości ułożenia przewodów,
- sprawdzenie prawidłowości uszczelniania przewodów,
- badanie wskaźników zagęszczenia poszczególnych warstw zasypu,
- sprawdzenie rzędnych posadowienia studzienek ściekowych (kratek) i pokryw włazowych,
- sprawdzenie zabezpieczenia przed korozją.

6.2.3. Dopuszczalne tolerancje i wymagania

- odchylenie odległości krawędzi wykopu w dnie od ustalonej w planie osi wykopu nie powinno wynosić więcej niż ± 5 cm,
- odchylenie wymiarów w planie nie powinno być większe niż 0,1 m,
- odchylenie grubości warstwy podłoża nie powinno przekraczać ± 3 cm,
- odchylenie szerokości warstwy podłoża nie powinno przekraczać ± 5 cm,
- odchylenie kolektora rurowego w planie, odchylenie odległości osi ułożonego kolektora od osi przewodu ustalonej na ławach celowniczych nie powinna przekraczać ± 5 mm,
- odchylenie spadku ułożonego kolektora od przewidzianego w projekcie nie powinno przekraczać -5% projektowanego spadku (przy zmniejszonym spadku) i +10% projektowanego spadku (przy zwiększonym spadku),
- wskaźnik zagęszczenia zasypki wykopów określony w trzech miejscach na długości 100 m powinien być zgodny z pkt 5.5.9,
- rzędne kratek ściekowych i pokryw studzienek powinny być wykonane z dokładnością do ± 5 mm.

7. OBMIAR ROBÓT

7.1. Ogólne zasady obmiaru robót

Ogólne zasady obmiaru robót podano w SST D-M-00.00.00 „Wymagania ogólne” pkt 7.

7.2. Jednostka obmiarowa

Jednostką obmiarową jest m (metr) wykonanej i odebranej kanalizacji.

8. ODBIÓR ROBÓT

8.1. Ogólne zasady odbioru robót

Ogólne zasady odbioru robót podano w SST D-M-00.00.00 „Wymagania ogólne” pkt 8.

Roboty uznaje się za wykonane zgodnie z dokumentacją projektową, SST i wymaganiami Inżyniera, jeżeli wszystkie pomiary i badania z zachowaniem tolerancji wg pkt 6 dały wyniki pozytywne.

8.2. Odbiór robót zanikających i ulegających zakryciu

Odbiorowi robót zanikających i ulegających zakryciu podlegają:

- roboty montażowe wykonania rur kanałowych i przykanalika,
- wykonane studzienki ściekowe i kanalizacyjne,
- wykonana izolacja,
- zasypany zagęszczony wykop.

Odbiór robót zanikających powinien być dokonany w czasie umożliwiającym wykonanie korekt i poprawek, bez hamowania ogólnego postępu robót.

Długość odcinka robót ziemnych poddana odbiorowi nie powinna być mniejsza od 50 m.

9. PODSTAWA PŁATNOŚCI

9.1. Ogólne ustalenia dotyczące podstawy płatności

Ogólne ustalenia dotyczące podstawy płatności podano w SST D-M-00.00.00 „Wymagania ogólne” pkt

9. Dopuszcza się również płatność na podstawie ryczału.

9.2. Cena jednostki obmiarowej

Cena 1 m wykonanej i odebranej kanalizacji obejmuje:

- oznakowanie robót,
- dostawę materiałów,
- wykonanie robót przygotowawczych,
- wykonanie wykopu w gruncie kat. I-IV wraz z umocnieniem ścian wykopu i jego odwodnienie,
- przygotowanie podłoża i fundamentu,
- wykonanie włączenia do istniejącej kanalizacji deszczowej.
- ułożenie przewodów kanalizacyjnych, przykanalików, studni, studzienek ściekowych,
- wykonanie izolacji rur i studzienek,
- zasypanie i zagęszczenie wykopu,
- przeprowadzenie pomiarów i badań wymaganych w specyfikacji technicznej.

10. PRZEPISY ZWIĄZANE

11. Normy

- | | | |
|-----|---------------|---|
| 1. | PN-EN 12620 | Kruszywa do betonu. |
| 2. | PN-B-06751 | Wyroby kanalizacyjne kamionkowe. Rury i kształtki. Wymagania i badania |
| 3. | PN-EN 13242 | Kruszywa do niezwiązanych i hydraulicznie związanych materiałów stosowanych w obiektach budowlanych i budownictwie drogowym |
| 4. | PN-EN 13242 | Kruszywa do niezwiązanych i hydraulicznie związanych materiałów stosowanych w obiektach budowlanych i budownictwie drogowym |
| 5. | PN-B-12037 | Cegła pełna wypalana z gliny - kanalizacyjna |
| 6. | PN-B-12751 | Kamionkowe rury i kształtki kanalizacyjne. Kształty i wymiary |
| 7. | PN-B-14501 | Zaprawy budowlane zwykłe |
| 8. | PN-C-96177 | Lepik asfaltowy bez wypełniaczy stosowany na gorąco |
| 9. | PN-H-74051-00 | Włazy kanałowe. Ogólne wymagania i badania |
| | PN-H-74051-01 | Włazy kanałowe. Klasa A (włazy typu lekkiego) |
| 10. | PN-H-74051-02 | Włazy kanałowe. Klasy B, C, D (włazy typu ciężkiego) |
| 11. | PN-H-74080-01 | Skrzynki żeliwne wpustów deszczowych. Wymagania |

- i badania
- 12. PN-H-74080-04 Skrzynki żeliwne wpustów deszczowych. Klasa C
 - 13. PN-H-74086 Stopnie żeliwne do studzienek kontrolnych
 - 14. PN-H-74101 Żeliwne rury ciśnieniowe do połączeń sztywnych
 - 15. PN-EN 197-1:2012 Cement – Część 1: Skład, wymagania i kryteria zgodności dotyczące cementów powszechnego użytku
 - 16. BN-62/6738-03,04, 07 Beton hydrotechniczny
 - 17. BN-86/8971-06.00, 01 Rury bezciśnieniowe. Kielichowe rury betonowe i żelbetowe „Wipro”
 - 18. BN-86/8971-06.02 Rury bezciśnieniowe. Rury betonowe i żelbetowe
 - 19. BN-86/8971-08 Prefabrykaty budowlane z betonu. Kręgi betonowe i żelbetowe.

11.1. Inne dokumenty

- 20. Instrukcja zabezpieczania przed korozją konstrukcji betonowych opracowana przez Instytut Techniki Budowlanej - Warszawa 1986 r.
- 21. Katalog budownictwa
 - KB4-4.12.1.(6) Studzienki połączeniowe (lipiec 1980)
 - KB4-4.12.1.(7) Studzienki przelotowe (lipiec 1980)
 - KB4-4.12.1.(8) Studzienki spadowe (lipiec 1980)
 - KB4-4.12.1.(11) Studzienki ślepe (lipiec 1980)
 - KB4-3.3.1.10.(1) Studzienki ściekowe do odwodnienia dróg (październik 1983)
 - KB1-22.2.6.(6) Kręgi betonowe średnicy 50 cm; wysokości 30 lub 60 cm
- 22. „Katalog powtarzalnych elementów drogowych”. „Transprojekt” - Warszawa, 1979-1982 r.
- 23. Tymczasowa instrukcja projektowania i budowy przewodów kanalizacyjnych z rur „Wipro”, Centrum Techniki Komunalnej, 1978 r.
- 24. Wytyczne eksploatacyjne do projektowania sieci i urządzeń sieciowych, wodociągowych i kanalizacyjnych, BPC WiK „Cewok” i BPBBO Miastoprojekt-Warszawa, zaakceptowane i zalecone do stosowania przez Zespół Doradczy ds. procesu inwestycyjnego powołany przez Prezydenta m.st. Warszawy - sierpień 1984 r.